

ASCOLTA



41. årgang · Nr. 2
Oktober 2022

Poul Rovsing Olsen:

Belisa og Usher er stadig aktuelle

Ringen og revolutionen

- bag om Wagners univers

Esbjerg-Ringens forløsning

Siegfried på Den Ny Opera

Indhold

- 1 Forsiden:**
Magnus Vigilius i *Siegfried* på Den Ny Opera.
Foto: Steffen Aarling / DNO
- 3 Leder**
Det gode, moderne...
- 4 I mindet om Poul Rovsing Olsen**
- *Belisa* og *Usher* kan stadig fortælle os noget
- 8 Anmeldelser**
- *Siegfried* på Den Ny Opera
- *Lisbon Floor* på Copenhagen Opera Festival
- *Aida* på Opera Hedeland
- *Sunset Boulevard* på Den Jyske Opera
- Brownlee og Morison på COF
- 26 Dagmartheatret og Vilhelm Herold**
- et kapitel af den danske operahistorie
- 29 Romantiske lieder i sommerlandet**
- 31 Operakalenderen**
- 35 Vårofferet**
En optakt: *West Side Story* på film
- 40 Prestigefyldt talentpris til ung sopran**
- 41 Ringen og revolutionen**
- bag om Wagners univers
- 49 Portræt: Cecilia Lund Tomter**
- 52 Mærkedage**
- 55 In memoriam**
- Stefan Soltész
- 58 Boghylden**
- "Tag med i Operaen" af Lotte Heise og Jørgen Hansen
- 60 OperaQUIZ**
- 61 OV-Lokalt**
- 63 OV's bestyrelse mm.**

Medlemsblad for foreningen
OPERAENS VENNER
Udgiver: Operaens Venner
www.operaensvenner.dk
ISSN 0900-6354

Redaktionsgruppe:
Kim Reich (KR)
mail@kimreich.com, tlf. 5050 2016
Ansv. redaktør

Henrik Marcussen (HM)
henrikmarcussen@outlook.com,
tlf. 4142 2684

Anne Holm (AH)
enna.mloh@gmail.com, tlf. 2682 1911

Kirsten Neel Harry (KNH)
knh@xtrahand.dk, tlf. 2165 3499

Pia Fosshem (PF),
billedredaktør, dtp, annoncer
fosshem@webspeed.dk, tlf. 2287 8044

Bestyrelse, udvalg
og lokal-afdelinger: Se side 63

Tryk: Specialtrykkeriet Arco A/S

Distribution: PostNord

Reklamationer over leveringen
rettes til kasserer Hanne Brenøe
hanne@brenoe.dk, tlf. 3810 0797

Et abonnement på ASCOLTA er samtidig et
medlemskab af Foreningen Operaens
Venner. Årskontingentet er 400 kr. og 450 kr.
for to samboende. Pensionister over 65 år
betaler 250 kr., samboende 330 kr.

Næste nummer udkommer 1. december 2022
Redaktionel deadline 1. november 2022
Annonce-deadline: 7. november 2022

Fotos i Ascolta er så vidt muligt clearet med rettighedshavere. Skulle nogle være overset, er det sket utilsigtet, og retmæssige krav vil ved henvendelse til redaktionen blive honoreret, som var retten indhentet i forvejen.



Det gode moderne...

Af Kim Reich

Festspillene i Bayreuth bærer mere end nogen andre ansvaret for mange af de myter, der knytter sig til Wagners samlede værker. Det begynder med besværet med at få billetter og forstærkes af den elitære aura, der har ramt mange ved deres første besøg. I dag har meget ændret sig til det bedre og stiftelsen har oparbejdet en tradition for også at give plads til nye fortolkninger af komponistens veldokumenterede oeuvre. Det glemmer det kræsnе publikum ofte, men Valentin Schwarz' indforståede og dermed kiksede nyiscenesættelse af *Ringens* forvandlede det mytiske i fortællingen til et sært nutids familieunivers, hvor rhinguldet nu er en rhinguldklump i form af et barn, der kidnappes af Alberich osv. - det går altså ikke. At det kan lade sig gøre at forny Wagner uden at lem-læste ham, er Tobias Kratzers formidable *Tamnhäuser*, der i år havde repremiere til stående applaus og stampen i gulvet på Festspielhaus, et fornemt eksempel på. Det samme er John Fulljames' nænsomme 'modernisering' af handlingsomgivelserne i *Valkyrien* på DKT i foråret. Begge gør de brug af 'noget

moderne' omkring opsætningen, men de gør det for at aktualisere stoffet for os - ikke for at demonstrere at de kan. Følger man *Niebelungens Ring* i det vestjyske, og det gør vi med stor begejstring, finder vi takket være Kasper Wilton & Co's tilgang ud af, at Wagners Gesamtkunstwerk er en fascinerende historie om, hvad vi mennesker egentlig er for en størrelse.

Det handler, som det også på fremragende vis blev vist på sommerens fine udstilling "Richard Wagner und das deutsche Gefühl" på Deutsches Historisches Museum i Berlin, om fremmedgørelse og tilhørsforhold, eros og afsky, og ligesom med Shakespeares værker behøver vi ikke andre guidelines for at forstå dem end en loyal og engageret fortolkning. Hos sidstnævnte er det teksten på vers, der får det til at flyde. Hos Wagner er det naturligvis musikken.

Lad så være, at den store mester på flere parametre falder igennem efter nutidens målestok, for han var både nationalist og antisemit, som mange i øvrigt var i hans samtid. På den baggrund er det befriende, at Den Ny Opera viser os en vej ind i *Ringens* univers, der både er traditionel og fornyende, men som

ikke gør noget forsøg på at pådutte os et forvrænget billede af værket endside komponistens intentioner. Som Richard-Wagner-Zentrum Mitteldeutschland skriver i et opslag på deres facebookside efter at have besøgt det fine musikhus med den gode akustik i Esbjerg: "Her fik vi en opsætning, som viste os en opera af Richard Wagner og ikke af instruktøren".

Scenografi og kostumer af Marie i Dali er tidløst loyal over for fortællingen. Sønderjyllands Symfoniorkester og Lars Ole Mathiasen rykker ind i verdenseliten og så er der jo lige holdet på scenen, hvor ikke mindst Siegfried i skikkelse af Magnus Vigilius og Niklas Björling Rygerts Mime sætter tonen an fra første færd. Kulminationen sørger vores nye danske Brünnhilde, Trine Bastrup Møller, for. Vi tager med andre ord hjem med en følelse af, at Katharina Wagner går glip af en opsætning uden dikkedarer og alligevel som et spejl af vor tid, hvis hun ikke ringer og spørger, hvornår hele holdet kan rykke sydpå.

Bare programmet - med libretto og det hele! Wagner er som en åben bog - bare man holder sig tæt til ham! ■



Poul Rovsing Olsen:

Belisa og *Usher* er stadig aktuelle

Af Anne Holm

I år er det 100 år siden, at komponisten Poul Rovsing Olsen blev født. Da han døde i 1982, 59 år gammel, var han en markant personlighed på den danske musikscene. Først og fremmest var han komponist, men han var også musikskribent og -anmelder ved flere aviser og underviser ved universiteterne i København og Lund, og som jurist ansat i undervisningsministeriet havde han i 1950'erne været med til at skabe den danske oprethavslø.

I midten af 1960'erne var han i fem år formand for Dansk Komponistforening, og han bestred gennem årene også en lang række andre tillidsposter. Hans virkefelter var mange. Ved siden af alt dette havde han som musik-etnolog foretaget lange rejser til bl.a. Bahrain, Grønland, Ghana og Indien, hvor han havde optaget og indsamlet de oprindelige folkeslags musik. Interessen for musik fra tredje verdens-lande havde Poul Rovsing Olsen haft helt fra han var teenager. Da han efter at være blevet færdig ved konservatoriet tog på studieophold i Paris for at studere komposition

hos Nadia Boulanger og Olivier Messiaen, tilbragte han mange timer på det etnografiske museum Musée de l'Homme med at lytte til museets store samling af bånd og plader med fjerne folkeslags musik, men det var først, da han i 1958 fik mulighed for at deltage i arkæologen P.V. Glob's udgravninger i landene omkring Den Arabiske Golf, at han kunne realisere drømmen om at opleve denne musik i virkeligheden.

I 1960 blev han tilknyttet Dansk Folkemindesamling som videnskabelig assistent, og i 1964 blev han arkivar samme steds - en stilling han havde indtil sin død. På det tidspunkt var Poul Rovsing Olsen en anerkendt musiketnolog og en succesfuld formand for International Council for Traditional Music (ICTM). Dansk Folkemindesamling huser i dag alle Poul Rovsing Olsens lydoptagelser, feltnoter og andre dokumenter knyttet til hans musik-etnologiske gerning. I hans virke som komponist satte de mange rejser spor i form af, at han indoptog de musikalske indtryk i sit eget musikalske univers; klange, rytmer og stemninger, som på en og samme tid lyder

meget Rovsing Olsenske og lidt fremmedartede.

Poul Rovsing Olsens værkliste omfatter mere end 85 opusnumre, heriblandt to operaer. *Belisa*, som blev til efter en bestilling fra Det Kongelige Teater, hvor den blev uropført i 1966, og *Usher*, som blev bestilt af Den Jyske Opera i 1979 og uropført i 1982.

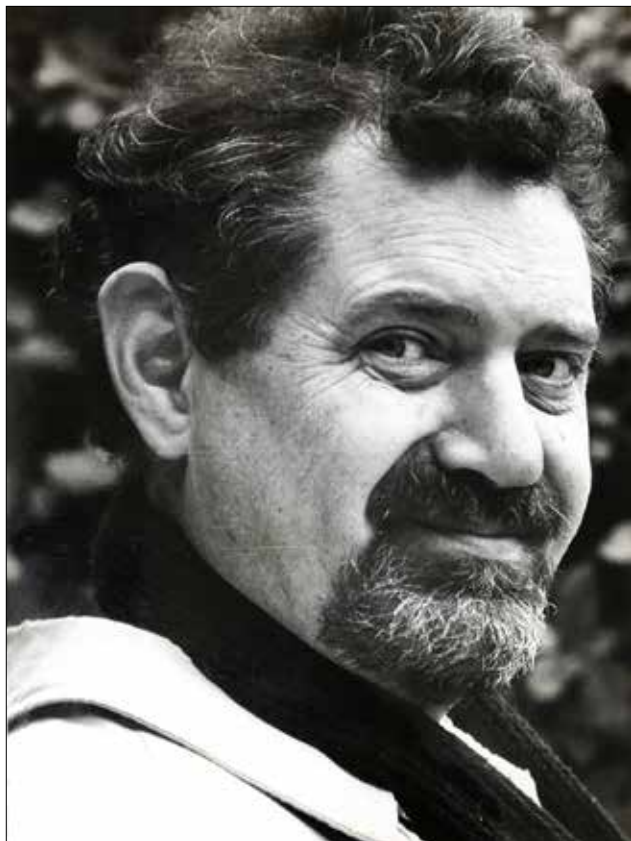
Begge operaer er små operaer, kammeroperaer, *Belisa* varer lidt mere end en time, *Usher* cirka tre kvarter. Det er fortættede, stemningsmættede dramaer, som blev modtaget med mange roser af anmelderne, da de blev uropført, og som også i dag bevæger og griber én.

Begge operaer bygger på et litterært forlæg, *Belisa* på et teaterstykke af den spanske digter Federico García Lorca (1898 - 1936), *Usher* på en novelle af Edgar Allan Poe (1809 - 1849), og til begge operaer skrev Poul Rovsing Olsen selv librettoerne.

En lyrisk farce

Belisa bygger på en lyrisk farce, som egentlig hedder "Don Perlimplins kærlighed med *Belisa* i sin have". Stykket, som Lorca skrev i 1920'erne, udkom på dansk





Poul Rovsing Olsen.

i 1960 i en gendigtning af Poul la Cour, og Poul Rovsing Olsens libretto lægger sig tæt op ad la Cours gendigtning.

Belisa handler om den halvgamle Don Perlimplin, som af sin husholderske Marcolfa bliver overtalt til at gifte sig med den purunge Belisa. Belisa elsker ikke Don Perlimplin, og Don Perlimplin ikke hende - det er i høj grad et villet og

arrangeret ægteskab - men det ændrer sig kort inde i fortællingen. Don Perlimplin forelsker sig dybt i den skønne Belisa, og hun bliver hans skæbne. Belisa fatter også kærlighed til Don Perlimplin. Hun opdager det bare ikke, før det er for sent. På dem begge virker mødet med den uventede kærlighed transformerende. Fortællingen er på mange måder absurd - både hvad

angår indhold og sprog - det er en grotesk komedie, lyrisk og poetisk. Poul Rovsing Olsens musik formidler og omsætter Lorcass idé og lyriske udtryk på en illustrativ og fortællende måde, samtidig med at den på fineste vis udtrykker de dybe følelser, der skjuler sig under den absurde og groteske overflade.

Musikken er meget 1960'eraagtig i sit udtryk, men man mærker også dét, som blev kendetegnet ved Poul Rovsing Olsens kompositioner - at de musikalske indtryk han fik på sine rejser indlejredes i hans musikalske univers. I dette værk tilfører det musikbilledet både en blid melankolsk og lidt grum klangfarve, der passer godt til Lorcass fortælling.

Lorca var, da han skrev sit stykke, inspireret af en slags religiøse sange, på spansk "aleluyaer", som var fortællinger i tekst og billeder, som blev opført af eksempelvis omrejsende dukke-teatre.

Den spanske forfatter og digter har selv fortalt om, hvordan han som barn oplevede fortællingen om Don Perlimplin ved sådan en forestilling, og han beskrev senere sit stykke, som noget, der begynder

drillende og ender tragisk. Både det drillende og det tragiske kommer til udtryk i Poul Rovsing Olsens musik, og som lytter bliver man fanget ind af fortællingen om den umage og ulykkelige kærlighed mellem Don Perlimplin og Belisa. Hvis man har lyst til at høre Belisa, blev den i 2003 udgivet på Dacapo Records med Eir Inderhaug som Belisa, Sten Byriell som Don Perlimplin og Marianne Rørholm som Marcolfa sammen med Odense Symfoniorkester under ledelse af Tamás Vetö.

En uhyggelig novelle

Operaen *Usher* bygger på den amerikanske forfatter Edgar Allan Poes uhyggelige novelle "Huset Ushers fald" fra samlingen "Grotteske og arabiske fortællinger I" (1840).

Novellen handler om en ung mand, Edgar, som drager ud for at besøge sin barndomsven Roderick Usher på Roderick-familiens herresæde, et gammelt forfaldent slot. Allerede ved sin ankomst opdager Edgar, at der er noget helt galt med vennen, og at det ikke bare er huset, der er ved at bryde sammen, men hele slægten Usher. Det er dette

sammenbrud, novellen beskriver.

Det er en spøgelsesfortælling - med omdrejningspunkt i et antydet incestuøst forhold mellem Roderick Usher og hans søster Madeleine - og den giver stadig én, mere end 150 år efter den blev skrevet, gåsehud. Komponisten Debussy kæmpede i mange år med at skrive en opera over novellen. Den skulle have været opført på Metropolitan operaen, men blev aldrig færdig, og da Poul Rovsing Olsen kastede sig over at sætte novellen i musik, var der ikke så mange andre komponister, der havde haft lyst til at give sig i kast med det.

Det er der siden, og bl.a. har den amerikanske komponist Philip Glass komponeret en opera over novellen, som havde premiere i 1988, og som i 2008 kunne opleves på Den Fynske Opera. I sin opera har Poul Rovsing Olsen valgt at flytte fokus væk fra det incestuøse og i stedet brugt Roderick Usher, søsteren Madeleine og kærligheden dem imellem som symboler på en verden, som er ved at gå under. I operaen er Roderick et kunstnersind, der ligger

og svinger på grænsen til at blive gal, og Madeleine et billede på alt det, han sværmer for inden for musikken og litteraturen. Med hendes død styrter alt i grus, kærligheden, kunsten, slægten og huset.

Operaen har kun fire medvirkende, Sir Roderick, Madeleine, huslægen og vennen Edgar, som er den, der oplever det hele; alle figurer - og huset Usher - har deres eget musikalske motiv, som høres i forskellige skikkelser gennem hele operaen.

Det er blevet sagt om operaen, at det er musikken, der har hovedrollen, og selv har Rovsing Olsen i et interview med Mogens Andersen i en udsendelse på DR i forbindelse med opførelsen på tv udtalt, at "tekst kan være udmærket og kan være nødvendig, for de fleste operaer, og for sangerne, men det skulle gerne være muligt at forstå en opera, selv om man ikke forstår alt, hvad der bliver sunget".

Det gør man med denne opera. Rovsing Olsens musik giver fortællingen om huset Usher et andet og nyt liv. Ligesom i *Belisa* udtrykker hans musik på ypperste vis alle de følelser, der ligger

